



Radio 5 Sports Extra: Ymgynghoriad Prawf Budd y Cyhoedd

Dogfen ymgynghori'r BBC

Dyddiad cyhoeddi: 14 Chwefror 2024

Dyddiad cau: 27 Mawrth 2024

Tabl Cynnwys

1. Crynodeb gweithredol.....	2
1.1 Cynigion y BBC ar gyfer 5 Sports Extra.....	2
1.2 Gwerth cyhoeddus y newidiadau hyn	3
1.3 Proses gymeradwyo reoleiddiol	3
2. Cyd-destun ein cynigion	5
2.1 Sain chwaraeon y BBC.....	5
2.2 Datblygiad 5 Sports Extra.....	5
2.3 Radio chwaraeon masnachol yn y DU.....	6
2.4 Pwysigrwydd chwaraeon byw	9
2.5 Twf gwrando ar chwaraeon ar-alw	10
3. Cynigion y BBC ar gyfer 5 Sports Extra	12
3.1 Cynulleidfa darged	12
3.2 Cyllideb.....	13
3.3 Cynnig golygyddol	13
3.4 Dosbarthiad.....	17
3.5 Amcangyfrif o'r nifer sy'n gwrando ar 5 Sports Extra ar ôl y newid arfaethedig. 17	
3.6 Amserlenni ar gyfer gweithredu'r newid arfaethedig	19
4. Darparu gwerth cyhoeddus	20
4.1 Cyflawni yn erbyn Cenhadaeth y BBC	20
4.2 Ein Fframwaith Gwerth Cyhoeddus.....	20
4.3 Ein damcaniaeth gwerth cyhoeddus	21
4.4 Ymchwil a gynlluniwyd	23
5. Manylion pellach am yr ymgynghoriad.....	25
5.1 Proses Prawf Budd y Cyhoedd	25
5.2 Dyletswydd cydraddoldeb y sector cyhoeddus ac asesiad o'r Gymraeg	27
5.3 Cwestiynau ymgynghoriad y BBC.....	28
5.4 Sut mae ymateb	28

1. Crynodeb gweithredol

1.1 Cynigion y BBC ar gyfer 5 Sports Extra

Mae'r ddogfen hon yn nodi cynigion y BBC i ymestyn oriau darlledu BBC Radio 5 Sports Extra, gan ategu ein harlwy chwaraeon byw presennol gyda phodlediadau ac ailddarllediadau chwaraeon y BBC o bob rhan o'r DU, yn ogystal ag ehangu'r ystod o gynnwys chwaraeon a gynrychiolir ar radio cenedlaethol.

Ar hyn o bryd mae 5 Sports Extra yn estyniad rhan-amser i BBC Radio 5 Live, sydd ond yn cynnig 56 awr yr wythnos, ar gyfartaledd, o arlwy chwaraeon byw. O dan y cynigion newydd, bydd 5 Sports Extra yn dod yn orsaf lawn-amser, gan ddarlledu rhwng 6am a 10.30pm. Prif gylch gwaith yr orsaf o hyd fydd chwaraeon byw, ond fel rhan o'r cynlluniau hyn, byddai'r orsaf hefyd yn darlledu podlediadau sy'n gysylltiedig â chwaraeon neu'n ailddarlledu sylwebaeth nad yw'n fyw yn y bylchau rhwng digwyddiadau chwaraeon byw.

O ystyried y ffaith bod y dewis ar draws radio a phodlediadau wedi cynyddu'n gyflym dros y blynyddoedd diwethaf (ynghyd â'r cynnydd cyffredinol mewn cynnwys digidol sydd ar gael ar draws pob cyfrwng), mae cynulleidfaoedd bellach yn disgwyl sianeli a gwasanaethau gyda chynigion clir i helpu i ddarganfod – mae gwneud 5 Sports Extra yn orsaf lawn-amser ar DAB yn helpu i ddarparu ffrwd sain fwy dibynadwy a hygyrch o gynnwys chwaraeon ar gyfrwng sydd eisoes wedi'i sefydlu ac sydd ar gael yn eang. Bydd amserlen wrando gyson yn helpu cynulleidfaoedd ar DAB i ddarganfod amrywiaeth eang o bodlediadau chwaraeon y BBC sydd ar gael ar BBC Sounds yn unig ar hyn o bryd, ac yn annog gwrandawyr i symud i BBC Sounds lle gallant ddod o hyd i gynnwys perthnasol arall y BBC, gyda phrofiad mwy cyfoethog a mwy personol.

Byddai'r podlediadau yn cynnwys amrywiaeth eang o chwaraeon gan gynnwys pêl-droed dynion a menywod, rygbi (undeb a chynghrair), criced a bocsi yn ogystal â phodlediadau adloniant chwaraeon a dogfennol fel *Sports Strangest Crimes*, *Scrum V Rugby from BBC Wales*, *Tailenders*, *Scottish Football Podcast* a *Football Daily*. Bydd hyn yn cynnwys straeon chwaraeon a lleisiau o bob cwr o'r DU, ac yn ehangu'r amrywiaeth o gynnwys chwaraeon sy'n cael ei gynrychioli ar radio cenedlaethol. Mae hefyd yn ein galluogi i apelio at gynulleidfaoedd newydd drwy ddarlledu podlediadau chwaraeon sy'n apelio atynt rhwng digwyddiadau chwaraeon byw – gan ddisodli'r ddolen gyffredinol sy'n cael ei darlledu ar hyn o bryd.

Nid yw'r cynigion hyn yn golygu unrhyw gynydd i gyllideb hawliau chwaraeon sain y BBC nac oriau darlledu chwaraeon byw. Mae'r cynnig i 5 Sports Extra fod yn orsaf lawn-amser yn ymwneud â defnyddio rhaglenni chwaraeon nad ydynt yn dibynnu ar hawliau chwaraeon ychwanegol, hy podlediadau, ailddarllediadau a chyd-ddarllediadau 5 Live.

Yn y ddogfen hon, rydym yn nodi cyd-destun y farchnad, manylion ein cynnig, gan gynnwys amcangyfrifon cychwynnol o ddefnydd, a sut bydd y cynnig hwn yn cynhyrchu gwerth cyhoeddus. Rydym yn gwahodd ymatebion gan yr holl randdeiliaid sydd â diddordeb, yn arbennig ymatebion ynghylch gwerth cyhoeddus ac effaith y cynigion ar y farchnad.

1.2 Gwerth cyhoeddus y newidiadau hyn

Rydym o'r farn y bydd ymestyn oriau 5 Sports Extra yn rhoi cyrchfan i gynulleidfaoedd sy'n benodol ar gyfer cynnwys chwaraeon sain y BBC, gan gynnwys yr ystod eang o chwaraeon a ddarlledir yn fyw ar hyn o bryd. Bydd hefyd yn rhoi cyfle i gynulleidfaoedd ddarganfod holl gynnwys chwaraeon ar-alw y BBC o bob cwr o'r DU.

Yn hyn o beth, bydd y cynigion yn cyfrannu at ymrwymiad y BBC i ddarparu'n well raglenni o safon i gynulleidfaoedd, gan ategu'r arlwy chwaraeon presennol ag amrywiaeth ehangach o gynnwys. Rydym hefyd yn ymrwymo i ddarparu gwell cynrychiolaeth yn y chwaraeon a ddarlledir gennym drwy dynnu sylw at gynnwys chwaraeon a lleisiau o'r gwledydd a'r rhanbarthau, gan ein galluogi i adlewyrchu, cynrychioli a gwasanaethu cymunedau amrywiol holl wledydd a rhanbarthau'r Deyrnas Unedig yn well.

Drwy ymestyn oriau 5 Sports Extra a'i throï'n orsaf lawn-amser, rydym o'r farn y bydd yr orsaf yn:

- Gwella gwerth am arian i gynulleidfaoedd radio llinol, drwy gynnig mwy o'n cynnwys chwaraeon ar-alw gwych ar radio rhwydwaith;
- Gwella'r gwerth y mae cynulleidfaoedd iau a C2DE nad ydynt yn cael eu gwasanaethu'n ddigonol ar hyn o bryd yn ei gael gan y BBC;
- Gwella'r broses o ganfod cynnwys chwaraeon ar-alw ar BBC Sounds drwy amlygrwydd ar radio rhwydwaith;
- Adlewyrchu, cynrychioli a gwasanaethu cynulleidfaoedd o bob cwr o'r DU drwy dynnu sylw at gynnwys a lleisiau chwaraeon o'r gwledydd a'r rhanbarthau a ddarparu llwyfan llinol ar gyfer talent newydd; ac
- Ehangu'r ystod o chwaraeon sy'n cael eu cynrychioli ar wasanaethau sain llinol y BBC, yn enwedig y rheini sy'n cael llai o sylw darlledu ar hyn o bryd.

1.3 Proses gymeradwyo reoleiddiol

Mae'r Cytundeb Fframwaith yn datgan mai dim ond ar ôl iddo gynnal Prawf Budd y Cyhoedd y gall y BBC wneud newid sylweddol i Wasanaethau Cyhoeddus y DU, ac ar ôl iddo benderfynu bod y Prawf wedi'i fodloni a bod Ofcom wedi cymeradwyo'r newid. Diffinnir newid sylweddol fel "Gwasanaeth Cyhoeddus y DU newydd" neu "unrhyw newid i Wasanaeth Cyhoeddus y DU a allai gael effaith niweidiol sylweddol ar gystadleuaeth deg ac effeithiol".¹

Fel yr unig sefydliad radio chwaraeon arwyddocaol arall yn y DU, mae'n debyg mai talkSPORT, yn bennaf, fyddai'n teimlo effaith bosibl ein cynigion. Oherwydd hyn, rydym o'r farn bod angen i'n cynigion fod yn destun craffu llawn gan Brawf Budd y Cyhoedd a phroses asesu cystadleuaeth Ofcom. Rydym wedi nodi ein barn gychwynol ar gynnydd mewn gwrando ac effaith ar y farchnad yn adran 3.5 isod.

Fel rhan o'r broses hon, rydym yn ymgynghori'n gyhoeddus ar y cynigion hyn er mwyn rhoi cyfle i randdeiliaid gyflwyno sylwadau. Rydym yn gwahodd ymatebion gan yr holl randdeiliaid sydd â diddordeb, yn arbennig ymatebion ynghylch gwerth cyhoeddus ac

¹ [Cytundeb Fframwaith y BBC](#), cymalau 7(6) a 7(7).

effaith y cynigion ar y farchnad. Mae'r ymgynghoriad hwn yn rhedeg am chwe wythnos rhwng 14 Chwefror a 27 Mawrth. Yn y cyfamser, byddwn yn cynnal dadansoddiad pellach er mwyn asesu'r gwerth cyhoeddus ac effaith y cynigion hyn ar y farchnad. Mae'r ymgynghoriad hwn yn bodloni gofynion newydd Ofcom.

Byddwn yn penderfynu ar ein cynigion terfynol ar sail yr ymchwil a'r dadansoddiad hwn ac adborth gan randdeiliaid. Os bydd Bwrdd y BBC yn penderfynu bod y cynigion hyn yn bodloni Prawf Budd y Cyhoedd, byddwn yn anfon argymhelliad y Prawf Budd y Cyhoedd a'r dystiolaeth ategol at Ofcom. Ar y pwynt hwn, byddwn yn cyhoeddi'r argymhelliad, yr ymchwil a'r dadansoddiad ar gyfer y Prawf Budd y Cyhoedd. Rydym yn disgwyl y bydd hyn yn digwydd yn ystod haf 2024.

2. Cyd-destun ein cynigion

Yn yr adran hon, rydym yn nodi'r gwasanaeth a gynigir gan 5 Sports Extra, yn enwedig y gwahanol gynnwys chwaraeon sydd ar gael ar y llwyfan ac amserlen o ddatblygiad 5 Sports Extra ers ei lansio.

2.1 Sain chwaraeon y BBC

Dechreuodd y BBC ddarlledu chwaraeon yn fyw yn fuan ar ôl i'w siarter gyntaf gael ei dyfarnu ar 1 Ionawr 1927. Y sylwebaeth chwaraeon fyw gyntaf oedd yn y gêm RFU rhwng Lloegr a Chymru yn Twickenham ar 15 Ionawr 1927. Wythnos yn ddiweddarach, darlledodd y BBC y gêm bêl-droed fyw gyntaf, sef gêm gyfartal 1-1 rhwng Arsenal a Sheffield United yn Highbury. Yr un flwyddyn, darlledodd y BBC ras cychod Rhydychen-Caergrawnt ar y radio am y tro cyntaf, yn ogystal â chriced (Essex v Seland Newydd) a phencampwriaethau tenis Wimbledon.

Mae chwaraeon yn dal yn rhan hanfodol o raglenni'r BBC ar draws ei holl wasanaethau. Gan fod cost hawliau fideo ar gyfer chwaraeon wedi cynyddu a bod mwy a mwy o chwaraeon byw ar gael ar wasanaethau teledu drwy danysgrifiad yn unig, mae gwasanaethau sain y BBC yn chwarae rhan gynyddol bwysig mewn darllediadau chwaraeon byw. Ar hyn o bryd mae'r BBC yn darparu ei gynnwys sain chwaraeon ar draws ei wasanaethau, gan gynnwys:

- Mae Radio 5 Live yn darlledu 24 awr y dydd, saith diwrnod yr wythnos gan ddarparu newyddion di-dor a darllediadau chwaraeon byw, gydag o leiaf 70% o'i horiau darlledu yn cynnwys newyddion a materion cyfoes;²
- Mae 5 Sports Extra yn darlledu'n fyw o ddiwyddiadau chwaraeon, ond nid yw'n darlledu rhaglenni nad ydynt yn fyw neu nad ydynt yn ymwneud â chwaraeon;
- Mae BBC Radio Scotland, BBC Radio nan Gáidheal, BBC Radio Wales, BBC Radio Cymru, BBC Radio Ulster / Foyle ac English Local Radio yn darparu arlwy chwaraeon ac yn trafod chwaraeon yn eu priod ardaloedd darlledu;
- Gellir defnyddio BBC Sounds i wrando ar unrhyw chwaraeon radio rhwydwaith³, ac mae hefyd yn gartref i amrywiaeth eang o bodlediadau chwaraeon wedi'u comisiynu gan y BBC a rhaglenni wedi'u prynu ar gyfer amrywiaeth o wahanol chwaraeon, gyda chynnwys yn cael ei wneud gan dimau'r BBC ledled Cymru, Lloegr, yr Alban a Gogledd Iwerddon, sy'n cynnwys lleisiau a straeon chwaraeon sy'n cynrychioli cynulleidfaoedd ledled y DU; a
- Sylwebaeth sain a chynnwys darlledu drwy ap BBC Sports.

2.2 Datblygiad 5 Sports Extra

Lansiwyd 5 Sports Extra ym mis Chwefror 2002 fel estyniad i Radio 5 Live, gan ddarparu darllediadau byw ychwanegol o ddiwyddiadau chwaraeon.

²Ar ôl cael ei leihau o 75% yn 2022 fel rhan o adolygiad Ofcom o'r Drwydded Weithredu.

³ Mae hawliau chwaraeon gorsafoedd Radio Lleol a'r Gwledydd fel arfer wedi'u cyfyngu i'w

Roedd y lansiad yn rhan o broses y BBC o ehangu i ddigidol⁴ ac yn ategu'r arlwy chwaraeon ar y BBC a oedd wedi'i gynnwys ar y pryd fel rhan o gymysgedd o newyddion a chwaraeon Radio 5 Live, Radio 4 ac ar draws gorsafoedd Radio Lleol y BBC. Ceisiodd yr orsaf ddarparu mwy o ddewis o ddarllediadau chwaraeon byw i wrandawyr, yn ogystal â sicrhau mwy o werth am arian i'r rheini sy'n talu ffi'r drwydded o'r portffolio o hawliau chwaraeon a ddelir eisoes gan y BBC drwy gynnig deunydd amgen i'r hyn a ddarperir ar wasanaethau eraill y BBC ledled y DU.

Oherwydd natur ran-amser yr orsaf, nid oes amserlen gyson, er bod 5 Sports Extra, ar gyfartaledd yn ystod cyfnod y Siarter hon, wedi darlledu tua 2,900 awr o ddarllediadau chwaraeon byw bob blwyddyn, hy tua 56 awr yr wythnos neu 8 awr y dydd. Mae oriau darlledu yn amrywio'n fawr drwy gydol y flwyddyn, er enghraifft, yn ystod yr haf efallai y bydd cyfnod lle mae'r orsaf yn darlledu hyd at 24 awr y dydd; yn wahanol i fisoedd y gaeaf, lle bydd rhai diwrnodau lle nad yw'r orsaf yn darlledu unrhyw chwaraeon byw o gwbl. Mae'r cynllun darlledu yn dibynnu ar yr amserlen chwaraeon a'r hawliau sydd gan y BBC, sy'n aml yn newid o flwyddyn i flwyddyn yn dibynnu ar y calendr chwaraeon.

Mae'r orsaf yn darlledu chwaraeon nad ydynt fel arfer yn cael sylw ar Radio 5 Live, fel arlwy ehangach o Gemau Prawf Criced, Wimbledon, rasio ceir Fformiwla 1 yn ogystal â Super League y Merched. Fel y nodwyd uchod, nid yw'n darparu unrhyw gynnwys rhaglenni chwaraeon ychwanegol y tu hwnt i ddarllediadau byw ar hyn o bryd. Mae'r darllediadau eu hunain yn fyw ac yn ddi-dor ac eithrio unrhyw ddiweddariadau a roddir gan sylwebwyr i wrandawyr ar Radio 5 Live (a ddarperir i wrandawyr 5 Sports Extra drwy gyd-ddarllediad). Nid yw'r orsaf yn darlledu cynnwys nad yw'n fyw. Mae'r holl gynnwys ar 5 Sports Extra yn sylwebaeth ar ddigwyddiadau chwaraeon byw, heblaw am gynnwys byr sy'n arwain at ddigwyddiad, neu gynnwys yn ystod egwyliau chwarae. Ar hyn o bryd, yn absenoldeb darllediadau chwaraeon byw, mae 5 Sports Extra yn darlledu dolen un funud, sy'n dilyn y chwaraeon y mae'r BBC yn eu darlledu ar yr orsaf.

Mae'r rhan fwyaf o'r darllediadau chwaraeon ar 5 Live a 5 Sports Extra yn cael eu cynhyrchu gan BBC Sport, gydag un tîm, yn Salford, yn gwasanaethu'r ddwy orsaf. Dim ond un aelod o staff sy'n cael ei neilltuo'n llawn amser i reoli 5 Sports Extra. Mae gweddill y darllediadau byw (a'r gweithgareddau podlediad) ar y gorsafoedd yn cael eu cynhyrchu gan y sector annibynnol.

2.3 Radio chwaraeon masnachol yn y DU

Mae'r gystadleuaeth ym maes sain chwaraeon wedi'i gwasgaru ar draws y teledu (drwy gwmnïau fel Sky a'i bodlediadau a'i raglenni trafod chwaraeon), ar-alw gan gwmnïau sy'n cael eu harwain gan dalentau fel Goalhanger (*The Rest is Football*), drwy sefydliadau cyfryngau print fel The Guardian (*Football Weekly*), The Times (*The Ruck Rugby Podcast*) a The Daily Mail (*It's All Kicking Off*) ac yn olaf, ar y radio drwy orsafoedd radio chwaraeon masnachol talkSPORT a talkSPORT 2.

Gan fod y cynnig hwn yn ymwneud â newid i orsaf radio gwasanaeth cyhoeddus y BBC, bydd y brif effaith ar y farchnad ar orsafoedd radio chwaraeon masnachol tebyg yn y DU.

⁴Lansiodd y BBC y gorsafoedd DAB canlynol hefyd yn 2002: BBC Radio 1Xtra, BBC 6 Music, BBC Radio 7 (a ailenwyd yn ddiweddarach yn Radio 4 Extra) a BBC Radio Asian Network.

Fel y nodwyd, dim ond un darparwr masnachol radio chwaraeon llinol sydd yn y DU, sef News UK Broadcasting Ltd (News Broadcasting), sy'n gweithredu talkSPORT a talkSPORT 2.⁵ Felly, byddwn yn canolbwyntio ein dadansoddiad ar yr effaith ar talkSPORT a talkSPORT 2, gan roi ystyriaeth ychwanegol i'r farchnad radio chwaraeon ehangach yn ein dadansoddiad llawn.

Ym mis Ionawr 2000, lansiwyd talkSPORT fel gorsaf radio chwaraeon masnachol gyntaf y DU. I ddechrau, roedd talkSPORT yn darlledu tua 40 awr yr wythnos o gynnwys nad oedd yn ymwneud â chwaraeon; fodd bynnag, ers 2012, mae'n darlledu trafodaethau a sylwebaeth chwaraeon 24 awr y dydd, hy 8,760 awr y flwyddyn.

Ym mis Mawrth 2016, lansiwyd talkSPORT 2 ar DAB. Mae'n orsaf newyddion chwaraeon a chwaraeon byw 24 awr y dydd. Yn 2020, cafodd talkSPORT 2 ei newid o DAB Mono i DAB+ i wneud lle ar gyfer Times Radio.

Mae cynnig presennol talkSPORT a talkSPORT 2 yn gymysgedd o chwaraeon byw a rhaglenni byw dan arweiniad cyflwynydd a chynnwys annibynnol. Mae'r rhaglenni chwaraeon nad ydynt yn fyw fel arfer yn sioeau ar ffurf trafodaethau byw, yn bodlediadau ar ffurf sioeau trafod neu'n rhaglenni dogfen. Un o'r prif ffactorau sy'n dylanwadu ar gyrhaeddiad gwrandawyr ar gyfer gorsafoedd radio chwaraeon yn y farchnad yw chwaraeon byw. Mae talkSPORT a talkSPORT 2 yn darlledu'n fyw gymysgedd o griced, bocsi, chwaraeon moduro, pêl-droed Americanaidd (NFL) a phêl-droed Lloegr (EFL, FA a'r Uwch Gynghrair), yn ogystal â phêl-droed Ewropeaidd (Champions League, Europa League a Europa Conference League).

Ffigur 1: Crynodeb o 5 Sports Extra a'i chystadleuwyr – Ch3 2023

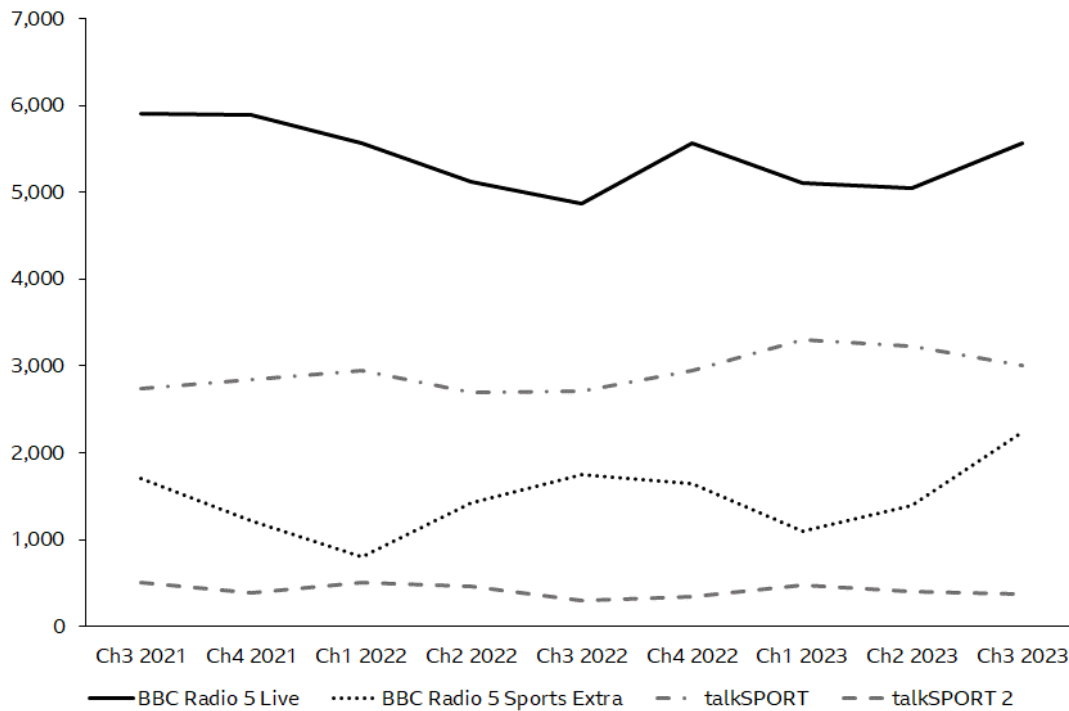
Enw	Ardal Ddarlledu	Oriau Darlledu y flwyddyn	Dosbarthiad	Cyrhaeddiad ymysg y Boblogaeth (m)	Cyfran (%)
5 Live	Cenedlaet hol	8760	MW, DAB, Sounds, apiau ar-lein, seinyddion clyfar a'r teledu	5.56	3%
5 Sports Extra	Cenedlaet hol	2900	DAB, Sounds, apiau ar-lein, seinyddion clyfar a'r teledu	2.24	1.1%
talkSPORT	Cenedlaet hol	8760	MW, DAB, ap talkSport, ar-lein, Seinyddion clyfar a'r teledu	3.01	2%
talkSPORT 2	Cenedlaet hol	8760	DAB+, ap talkSport, ar-lein, Seinyddion clyfar a'r teledu	0.38	0.1%

Ffynhonnell: RAJAR Ch3 2023

Dros y ddwy flynedd diwethaf (rhwng Ch3 2021 a Ch3 2023) mae talkSPORT a talkSPORT 2 wedi bod yn perfformio'n dda yn y farchnad gyda chyrhaeddiad gwrandawr'n cynyddu 5% ar draws y ddwy orsaf. O gymharu mae 5 Live a 5 Sports Extra wedi cynyddu 3% dros yr un cyfnod. Mae rhagor o fanylion yn y dadansoddiad isod.

⁵Yn 2016, caffaelodd News UK yr hyn a alwyd bryd hynny yn Wireless Group. Roedd yn eiddo i UTV yn flaenorol.

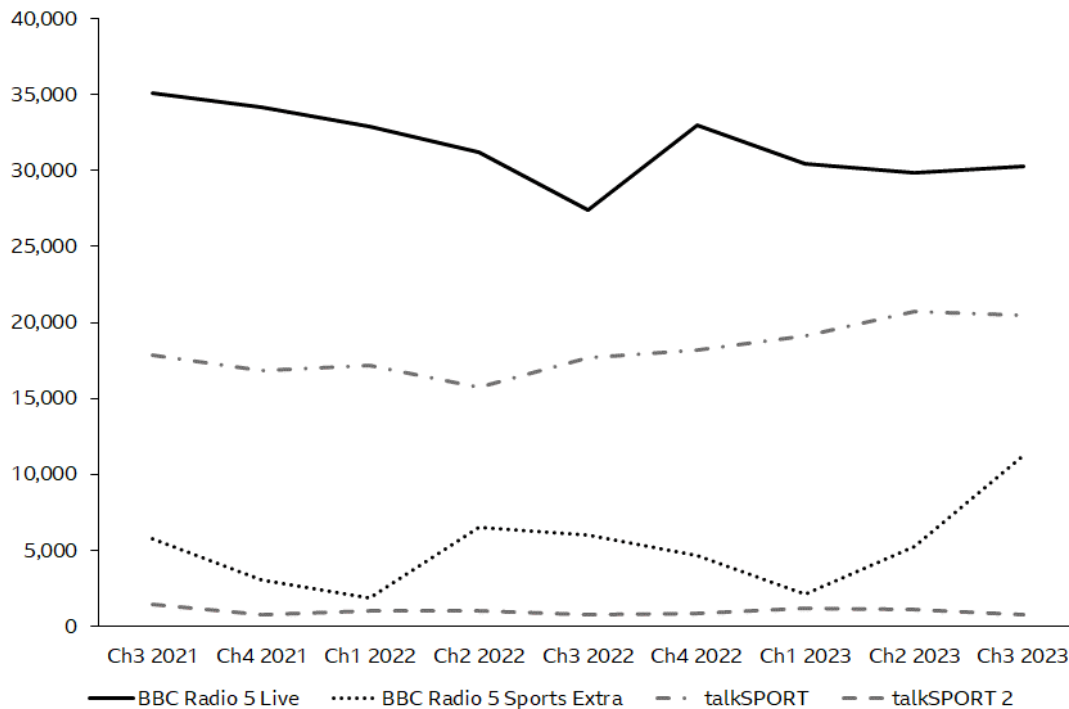
Ffigur 2: Cyrhaeddiad chwarterol cynulleidfa 15 oed a hŷn ar gyfer gorsafoedd chwaraeon yn y DU (000oedd)



Ffynhonnell: RAJAR. Radio 5 Live, Radio 5 Sports Extra, talkSPORT a talkSPORT 2.

Mae oriau gwranddo hefyd wedi cynyddu ar gyfer radio chwaraeon yn y farchnad. Mae gwranddo ar talkSPORT a talkSPORT 2 gyda'i gilydd wedi cynyddu 10% ers Ch3 2021. Cynyddodd y gwranddo 2% ar gyfer 5 Live a 5 Sports Extra. Wrth fesur gwranddo ar y pedair gorsaf ar gyfer slotiau chwaraeon yn unig, mae'r oriau gwranddo wedi cynyddu 18% dros yr un cyfnod.

Ffigur 3: Oriau gwrando chwarterol oedolion 15 oed a hŷn ar gyfer gorsafoedd chwaraeon yn y DU (000oedd)

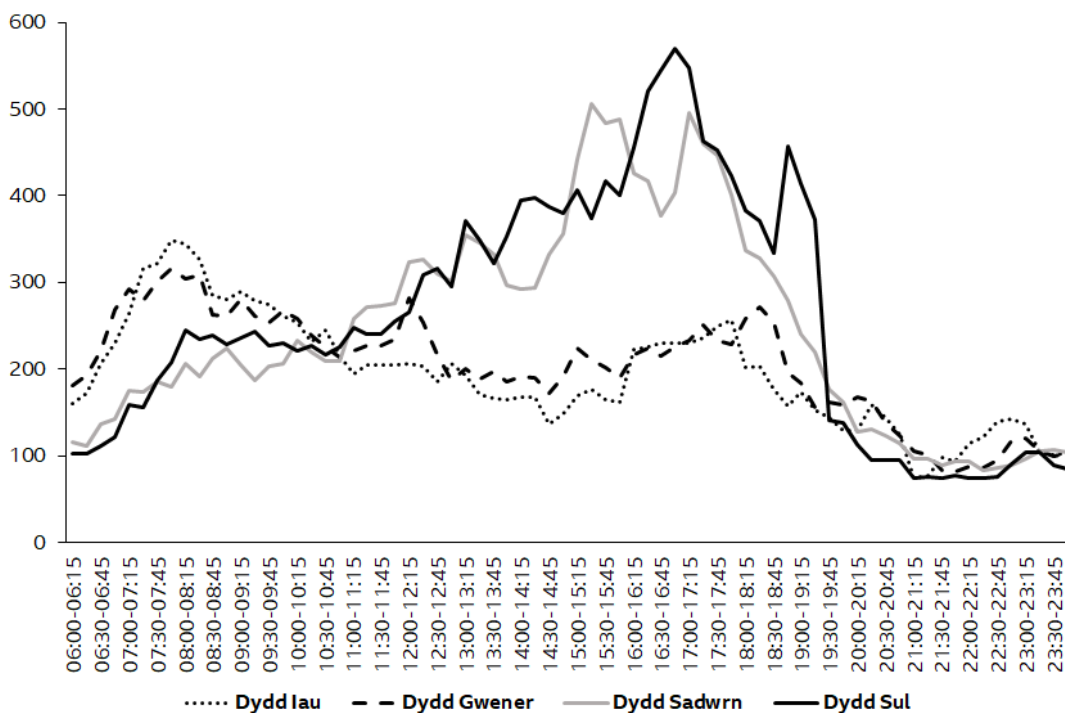


Ffynhonnell: RAJAR. Radio 5 Live, Radio 5 Sports Extra, talkSPORT a talkSPORT 2.

2.4 Pwysigrwydd chwaraeon byw

Chwaraeon byw yw'r sbardun mwyaf ar gyfer gwrando ar radio chwaraeon yn y farchnad ac ar y BBC. Fel mae'r siart isod yn ei ddangos, mae 5 Live yn cyrraedd y gynulleidfa fwyaf ar y diwrnodau y mae'r orsaf yn darlledu chwaraeon byw. Mae gwrando ar y penwythnosau hynny sydd â chwaraeon byw hefyd yn dangos bod gwrando'n cynyddu yn y cyfnod sy'n arwain at chwaraeon byw, ond mae'n gostwng yn sylweddol ar ôl i'r chwaraeon byw ddod i ben. O gymharu, mae diwrnodau nad ydynt yn darlledu chwaraeon byw yn cyrraedd cynulleidfaedd llai drwy gydol y dydd.

Ffigur 4: Cyrhaeddiad cynulleidfa ar gyfer 5 Live gan roi cymhariaeth rhwng gwrando ar benwythnos nodweddiadol gyda chwaraeon byw a dyddiau lle nad oes fawr ddim chwaraeon byw



Ffynhonnell: RAJAR Ch3 2023

2.5 Twf gwrando ar chwaraeon ar-alw

Bellach mae 11.3m o bobl yn gwrando ar bodlediadau bob wythnos yn y DU. Gall cynulleidfaeoddd gael gafael ar amrywiaeth eang o gynnwys podlediadau, yn rhad ac am ddim i raddau helaeth ar draws nifer o lwyfannau, wedi'u creu a'u dosbarthu gan gymysgedd o gwmnïau cynhyrchu, darlledwyr, brandiau a chrewyr annibynnol o'r DU ac yn rhyngwladol. Yn yr un modd â'r rhan fwyaf o genres, mae nifer y podlediadau chwaraeon ac adloniant chwaraeon sydd ar gael i gynulleidfaeoddd yn y DU wedi cynyddu'n sylweddol, ar draws amrywiaeth eang o chwaraeon. Mae ymysg y genres mwyaf poblogaidd o gynnwys podlediadau yn y DU, gyda 3 o'r 20 podlediad gorau ym mis Rhagfyr 2023 yn gysylltiedig â phêl-droed⁶. Ochr yn ochr â'r cynnydd ym mhoblogrwydd podlediadau, bu gostyngiad cyffredinol hefyd mewn gwrando ar radio llafar ymysg cynulleidfaeoddd dan 45 oed, gan ostwng o'r cyrhaeddiad yn Ch3 2021 i gyrhaeddiad o 11% yn Ch3 2023⁷. Rhwng Ch1 2020 (y data diwethaf sydd ar gael o RAJAR cyn covid) a Ch3 2023, mae twf o 83% wedi bod mewn cynulleidfaeoddd o dan 45 oed sy'n gwrando ar bodlediadau'n unig (ac nid radio). Fodd bynnag, mae darllediadau chwaraeon ar radio cenedlaethol yn parhau i or-fynegeio ar gyfer cynulleidfaeoddd o dan 45 oed a C2DE na radio llafar nad yw'n darlledu chwaraeon.

⁶ Data yn ôl PodcastTracker; dyma'r podlediadau a gafodd eu cyfrif ar gyfer mis Rhagfyr 2023: *That Peter Crouch Podcast, Sky Sports Football a Football Daily (5 Live)*.

⁷ RAJAR.

Mae'r BBC wedi gwneud buddsoddiad creadigol sylweddol mewn amrywiaeth eang o bodlediadau chwaraeon ac adloniant chwaraeon, ac mae pob un ohonynt ar gael i wrando arnynt ar hyn o bryd drwy BBC Sounds. Mae llawer yn cael eu creu gan dimau o bob cwr o'r DU, sy'n cynnwys straeon chwaraeon a lleisiau lleol. Mae'n bwysig bod y BBC yn manteisio i'r eithaf ar ei strategaeth comisiynu podlediadau ar-alw i roi cyfle i'r cynulleidfaoedd hynny ar wasanaethau llinol ddod o hyd i arlwy gorau'r BBC yn y maes hwn, a dod ag amrywiaeth eang o bodlediadau chwaraeon i gynulleidfaoedd ar y radio. Ar ben hynny, yn adolygiad y Llywodraeth o sain a radio digidol, nodwyd dylai'r diwydiant ystyried symud cynulleidfaoedd oddi wrth wasanaethau AM a thuag at radio digidol ar-lein. Mae hyn yn ategu pam mae angen cryfhau darpariaeth 5 Sports Extra a chyflwyno mwy o gynulleidfaoedd i gynnwys podlediadau chwaraeon sydd eisoes ar gael ar BBC Sounds.

3. Cynigion y BBC ar gyfer 5 Sports Extra

Dyma brif elfennau ein cynigion ar gyfer 5 Sports Extra.

3.1 Cynulleidfa darged

Cynulleidfa darged yr orsaf ar hyn o bryd yw pobl 25-44 oed. Mae 5 Sports Extra yn cyrraedd 2.24m o oedolion yn y DU bob wythnos, gan gynnwys 0.55m o bobl 25-44 oed, sy'n gynydd o 97k (21.5%) o un flwyddyn i'r llall (RAJAR Ch3 2023).

Mae ein dadansoddiad yn dangos bod gwrando ar gynnwys chwaraeon ar y BBC yn rhy ddrud i'r cynulleidfa oedd hynny sy'n defnyddio'r BBC yn llai aml (llai na 3 diwrnod yr wythnos). Mae defnyddwyr trwm (> 3 diwrnod yr wythnos) yn treulio 2% o amser sain y BBC gyda chynnwys chwaraeon o'i gymharu â 10% ar gyfer defnyddwyr ysgafnach. Mae darparu mwy o gynnwys chwaraeon yn debygol o wella gwerth gan y BBC i'r rheini sy'n cael y lleiaf ar hyn o bryd. Yn y siart isod, gallwn weld bod y rheini sy'n gwrando ar Radio'r BBC oherwydd y cynnwys chwaraeon yn fwy tebygol o fod yn ddefnyddwyr ysgafn, gyda 70% o wrandawyr chwaraeon yn gwrando dri diwrnod yr wythnos neu lai o'i gymharu â 65% o wrandawyr Newyddion a Materion Cyfoes.

Ffigur 5: Cyfran y gwrando ar gynnwys y BBC yn ôl cynulleidfa oedd sy'n defnyddio'r BBC

Amllder gwrando ar gynnwys y BBC yn ôl diwrnod yr wythnos	Cyfran y rheini sy'n wrandawyr chwaraeon	Cyfran y rheini sy'n wrandawyr Newyddion a Materion Cyfoes y BBC
1 diwrnod yr wythnos	45%	38%
2 diwrnod yr wythnos	17%	18%
3 diwrnod yr wythnos	8%	9%
4 diwrnod yr wythnos	7%	8%
5 diwrnod yr wythnos	6%	8%
6 diwrnod yr wythnos	7%	9%
7 diwrnod yr wythnos	9%	11%

Ffynhonnell: Dadansoddiad o ddata'r BBC.

O dan y newidiadau arfaethedig hyn, bydd 5 Sports Extra yn parhau i dargedu'r gynulleidfa hon a'r rheini sydd â diddordeb yng nghynnwys chwaraeon y BBC, yn ogystal â cheisio hybu arferion dyddiol rheolaidd gyda chynulleidfa oedd nad ydynt yn cael eu gwasanaethu'n ddigonol gan y BBC ar hyn o bryd, yn enwedig y grwpiau Economaidd-gymdeithasol is y tu allan i Lundain a De-ddwyrain Lloegr.

Bydd gwasanaeth estynedig 5 Sports Extra ar DAB yn darparu ffrwd sain hygyrch o gynnwys chwaraeon ar gyfrwng sydd eisoes wedi'i sefydlu ac sydd ar gael yn eang, gan gynnig cynnwys sy'n apelio at y cynulleidfa oedd hyn.

3.2 Cyllideb

Mae'r estyniad yn gost-ffeithiol iawn gan fod yr holl gostau dosbarthu a gweithredu eisoes wedi gostwng. Mae'r costau ychwanegol yn sgil ymestyn gwasanaethau 5 Sports Extra yn cynnwys staff cynhyrchu ac amserlennu ychwanegol yn unig.

Y gyllideb gyfredol ar gyfer cynnwys 5 Sports Extra yw £3m y flwyddyn⁸, ni fydd symud i amserlen lawn-amser ar gyfer yr orsaf yn effeithio ar hyn. Nid oes gwariant comisiynu ar y rhwydwaith ar hyn o bryd ac ni fydd unrhyw wariant comisiynu newydd gan 5 Live ar gyfer yr oriau estynedig gan y bydd y rhain yn cael eu llenwi gan gynnwys chwaraeon presennol. Fodd bynnag, byddwn yn cyflogi pedwar gweithiwr llawn-amser newydd i gefnogi'r orsaf lawn-amser. Rydym yn amcangyfrif y bydd hyn yn costio £250k yn ychwanegol y flwyddyn. Bydd y rolau newydd yn canolbwyntio ar ddarparu ffynonellau, golygu at ddibenion golygyddol a chydymffurfio, mynegeo, amserlennu ac allbynnu ar gyfer yr orsaf, 7 diwrnod yr wythnos. Mae un gwariant o £150k wedi'i gynllunio ar gyfer ail-lansio 5 Sports Extra ond ni fydd gwariant ychwanegol parhaus ar gyfer marchnata'r orsaf lawn-amser.

3.3 Cynnig golygyddol

3.3.1 Oriau darlledu

Mae 5 Sports Extra yn rhedeg ar hyn o bryd fel estyniad rhan amser i BBC Radio 5 Live, gan ddarparu darllediadau byw ychwanegol ar gyfer digwyddiadau chwaraeon. Chwaraeon byw fydd prif gylch gwaith yr orsaf o hyd. Fodd bynnag, fel rhan o'n cynigion newydd, byddai'r orsaf yn darlledu oriau ychwanegol o gynnwys podlediadau neu ail-ddarllediadau chwaraeon nad ydynt yn fyw yn y bylchau rhwng digwyddiadau chwaraeon byw. Ers dechrau cyfnod y Siarter hon yn 2017, mae 5 Sports Extra wedi darlledu tua 2,900 awr o chwaraeon byw bob blwyddyn, tua 56 awr yr wythnos.⁹ Mae'r niferoedd yn amrywio o flwyddyn i flwyddyn yn dibynnu ar y calendr chwaraeon. Ar ôl rhoi'r newidiadau ar waith, bydd 5 Sports Extra yn cynnig tua 5,840 awr y flwyddyn (113 awr yr wythnos), sy'n cynrychioli 2,940 awr ychwanegol y flwyddyn.

Fel y nodwyd uchod, o dan y cynigion hyn, bydd 5 Sports Extra yn dod yn orsaf lawn-amser, a bydd fel arfer yn darlledu rhwng 6am a 10:00pm/10:30pm. Fodd bynnag, pe bai digwyddiad chwaraeon byw yn parhau ar ôl 10.30pm, byddai darpariaeth fyw yn parhau ar y rhwydwaith fel y mae ar hyn o bryd. Ar gyfer yr oriau dros nos (hy rhwng 10:00pm/10:30pm a 6am), pan nad oes darllediadau byw, bydd dolen dros nos ac ni fydd cynnwys yn cael ei ddarlledu.

3.3.2 Chwaraeon byw ar 5 Sports Extra

Bydd 5 Sports Extra yn parhau i ddarlledu ei hamserlen bresennol o chwaraeon byw. Ar ben hynny, ar ôl 7pm bob nos, bydd yn darlledu rhaglenni chwaraeon 5 Live ar yr un pryd, pan fydd ganddi ei rhaglenni chwaraeon byw ei hun.

⁸ Gwariant cynnwys ar draws 2022/23 (gan gynnwys costau darlledu) fel yr adroddwyd yn Adroddiad a Chyfrifon Blynyddol y BBC 2022/23.

⁹ Ac eithrio 2020 a gafodd ei heffeithio'n ddifrifol gan y coronafeirws.

Nid yw'r cynigion hyn yn golygu unrhyw gynnydd i gyllideb hawliau chwaraeon sain y BBC nac oriau darlledu chwaraeon byw. Mae'r cynnig i 5 Sports Extra fod yn orsaf lawn-amser yn ymwneud â defnyddio rhaglenni chwaraeon nad ydynt yn dibynnu ar hawliau chwaraeon ychwanegol, hy podlediadau, ailddarllediadau a chyd-ddarllediadau 5 Live.

Fodd bynnag, mae'n bwysig nodi y bydd y BBC yn parhau i ymgysylltu â'r farchnad i sicrhau ei fod yn gallu darparu darllediadau chwaraeon byw gwych i gynulleidfaedd.

3.3.3 *Cartref llinol ar gyfer podlediadau chwaraeon gorau'r BBC*

Bydd yr oriau ychwanegol a gynigir yn darlledu ystod eang o chwaraeon gan gynnwys pêl-droed dynion a menywod, rygbi (undeb a chynghrair), criced a bocsiio yn ogystal â phodlediadau adloniant chwaraeon a dogfennol fel *Sports Strangest Crimes*, *Tailenders*, *Tony Bellew Is Angry a Football Daily*. Bydd hyn hefyd yn darparu amrywiaeth ehangach o straeon a darllediadau chwaraeon i gynulleidfaedd na'r hyn sy'n cael ei gynnig ar hyn o bryd ar 5 Sports Extra neu 5 Live. Mae'r darlledu byw presennol ar 5 Live a'r gofyniad i 70% o oriau darlledu fod yn newyddion a materion cyfoes yn cyfyngu'n sylweddol ar ein gallu i gynnwys podlediadau ar 5 Live.

Bydd y newidiadau'n galluogi'r BBC i wasanaethu cynulleidfaedd yn well drwy gynnig cynnwys chwaraeon maen nhw'n teimlo'n angerddol yn ei gylch, gan gynnwys mwy o bodlediadau chwaraeon o Wledydd a Rhanbarthau'r BBC. Byddai'r rhain yn cynnwys teitlau fel *Mental Muscle* BBC Radio Cambridgeshire, *LGBT Sport Podcast* BBC Radio Cornwall, *The Total Sport Podcast* BBC Local Radio, *Scottish Football Podcast* BBC Radio Scotland, *Scrum V Rugby* BBC Radio Wales, *The GAA Social* BBC Radio Ulster a *Tractor Social* BBC Radio Suffolk. Mae hwn hefyd yn gyfle i ddenu cynulleidfaedd rhwydwaith cenedlaethol at straeon chwaraeon o bob cwr o'r DU.

Gall gwasanaeth estynedig 5 Sports Extra ddefnyddio portffolio hawliau chwaraeon helaeth BBC Sport yn llawn, gan gynnwys chwaraeon rhyngwladol, domestig a domestig tramor. Bydd y newid yn caniatáu i raglenni nad ydynt yn fyw gael eu gosod o amgylch digwyddiadau chwaraeon byw; gallai hyn gynnwys y cyfnod byr sy'n arwain at gemau neu ddigwyddiadau byw yn ogystal â dadansoddiadau ar ôl gêm/digwyddiad gyda phodlediadau perthnasol, neu ailddangos sylwebaeth flaenorol nad yw'n fyw. Er enghraifft, gellir addasu'r amserlen yn ystod twrnameintiau criced mawr a gemau prawf i gynnig allbwn ategol fel podlediadau, adolygiadau o'r dydd a chyfle i wrando eto ar 'Cricket Daily'. Gall hefyd gynnig cyfle i wrando eto ar uchafbwyntiau sylwebaeth o gemau cynnar yn y bore neu hwyr y nos ar adegau mwy cymdeithasol yn ystod y dydd. Nod hyn yw creu gwerth gwell fyth o bortffolio hawliau chwaraeon y BBC drwy gynnig cynnwys ategol ychwanegol o amgylch ein sylwebaeth chwaraeon byw. Nid yw'n comisiynu rhaglenni byw newydd, yn hytrach mae'n defnyddio catalog chwaraeon presennol y BBC.

Bydd darlledu'r cynnwys ychwanegol hwn hefyd yn dangos buddsoddiad creadigol y BBC mewn cynnwys chwaraeon unigryw i gynulleidfaedd llinol, ac yn annog gwrandawyr i symud i BBC Sounds lle gallant fwynhau profiad mwy cyfoethog a phersonol, a darganfod ystod lawn arlwy cynnwys y BBC. Y nod yw annog defnyddwyr newydd, ysgafn neu segur i (ail) ymweld a darganfod mwy o chwaraeon a chynnwys arall y byddent yn ei fwynhau. Bydd denu mwy o wrandawyr i gynnwys podlediadau presennol hefyd yn cynyddu gwerth am arian o wariant ffi'r drwydded ar y math hwn o gynnwys.

Ar gyfer cwmnïau cynhyrchu annibynnol, mae'r newid yn galluogi'r BBC i gryfhau'r fantais y bydd cynhyrchwyr yn ei chael gan y BBC, drwy ail ffenestr ar 5 Sports Extra. Bydd mynediad at y gynulleidfa 5 Sports Extra yn rhoi mwy o sylw i raglenni Annibynnol ac IP, a allai fod wedi cael eu curadu'n flaenorol ar gyfer Sounds yn unig. Rydym yn rhagweld y bydd y newid yn ysgogi mwy o gymorth annibynnol i'r BBC ac yn galluogi'r BBC i amserlennu nid yn unig y cynnwys chwaraeon gorau a gynhyrchir gan y BBC, ond hefyd rhai o'r rhaglenni gorau a gynhyrchir yn annibynnol gan dalent annibynnol chwaraeon yn y DU.

3.3.4 Amserlenni dangosol

Ffigur 6: Amserlen ddangosol o raglenni 5 Sports Extra yn ystod gêm brawf Ashes yr haf

	DYDD MERCHER	DYDD IAU	DYDD GWENER	DYDD SADWRN	DYDD SUL
06:00	Oriau ychwanegol ar gyfer cynnwys podlediadau	Oriau ychwanegol ar gyfer cynnwys podlediadau	Oriau ychwanegol ar gyfer cynnwys podlediadau	Oriau ychwanegol ar gyfer cynnwys podlediadau	Oriau ychwanegol ar gyfer cynnwys podlediadau
07:00	Cynnwys podlediadau sy'n cydfynd â digwyddiad	Cynnwys podlediadau sy'n cydfynd â digwyddiad	Cynnwys podlediadau sy'n cydfynd â digwyddiad	Cynnwys podlediadau sy'n cydfynd â digwyddiad	Cynnwys podlediadau sy'n cydfynd â digwyddiad
08:00	Podlediad Test Match Special: The Big Ashes Preview Rhan 1	Oriau ychwanegol ar gyfer cynnwys podlediadau	Oriau ychwanegol ar gyfer cynnwys podlediadau	Oriau ychwanegol ar gyfer cynnwys podlediadau	Oriau ychwanegol ar gyfer cynnwys podlediadau
09:00	Podlediad Test Match Special: The Big Ashes Preview Rhan 2	Podlediad: Ashes Highlight – Diwrnod 1	Podlediad: Ashes Highlight – Diwrnod 2	Podlediad: Ashes Highlight – Diwrnod 3	Podlediad: Ashes Highlight – Diwrnod 4
09:30		Podlediad: Test Match Special - Diwrnod 1	Podlediad: Test Match Special - Diwrnod 2	Podlediad: Test Match Special - Day 3	Podlediad: Test Match Special - Diwrnod 4
10:00 – 18:30	TEST MATCH SPECIAL YR ASHES: LLOEGR v AWSTRALIA DIWRNOD 1	TEST MATCH SPECIAL YR ASHES: LLOEGR v AWSTRALIA DIWRNOD 2	TEST MATCH SPECIAL YR ASHES: LLOEGR v AWSTRALIA DIWRNOD 3	TEST MATCH SPECIAL YR ASHES: LLOEGR v AWSTRALIA DIWRNOD 4	TEST MATCH SPECIAL YR ASHES: LLOEGR v AWSTRALIA DIWRNOD 5
19:00-22:30	Cyd-ddarllediad 5 Live Sport	Cyd-ddarllediad 5 Live Sport	Cyd-ddarllediad 5 Live Sport	Cyd-ddarllediad 5 Live Sport	Cyd-ddarllediad 5 Live Sport
22:30-06:00	ODDI AR YR AWYR	ODDI AR YR AWYR	ODDI AR YR AWYR	ODDI AR YR AWYR	ODDI AR YR AWYR

Ffigur 7: Amserlen ddangosol 5 Sports Extra ar gyfer diwrnod gyda rhywfaint o chwaraeon byw

Enghraifft o amserlen 5 Sports Extra ar gyfer diwrnod heb chwaraeon byw			
06:00	The 5 Live Football Daily	18:30	Podcast Premiere (ailddarllediad)
06:30	Scottish Football Daily	19:00 – 20:00	Cyd-ddarllediad Chwaraeon 5 Live
7:00 – 14:30	Chwaraeon Byw: Tennis: Australian Open		
14:30	Podlediad Adloniant Chwaraeon 1	20:00 – 22:30	Chwaraeon Byw: Uwch Gynghrair Lloegr: Chelsea v Arsenal
15:00	Podlediad Adloniant Chwaraeon 2		
15:30	Podlediad 3 5 Live		
16:00	Podlediad 4 5 Live		
16:30	Podlediad y Gwledydd 1	22:30 – 06:00	ODDI AR YR AWYR
17:00	Podlediad y Gwledydd 2		
17:30	The 5 Live Football Daily		
18:00	Scottish Football Daily		

Ffigur 8: Amserlen ddangosol 5 Sports Extra ar gyfer diwrnod heb chwaraeon byw¹⁰

Enghraifft o amserlen 5 Sports Extra ar gyfer diwrnod heb chwaraeon byw			
06:00	The 5 Live Football Daily	13:00	Podcast Premiere (ailddarllediad)
06:30	Scottish Football Daily	13:30	Podcast Premiere (ailddarllediad)
07:00	Podcast Premiere	14:00	Podlediad Adloniant Chwaraeon 1
07:30	Podcast Premiere	14:30	Podlediad Adloniant Chwaraeon 2
08:00	The 5 Live Football Daily	15:00	Podlediad 3 - 5 Live
08:30	Scottish Football Daily	15:30	Podlediad 4 - 5 Live
09:00	Podlediad 1 - 5 Live	16:00	Podlediad Chwaraeon 1
09:30	Podlediad 2 - 5 Live	16:30	Podlediad Chwaraeon 2
10:00	Podlediad Naratif 1	17:00	5 Live Football Daily
10:30	Podlediad Naratif 2	17:30	Scottish Football Daily
11:00	Podlediad y Gwledydd 1	18:00	Podlediad Naratif 3
11:30	Podlediad y Gwledydd 2	18:30	Podlediad Naratif 4
12:00	Podlediad Rhanbarthol 1	19:00- 22:30	Cyd-ddarllediad 5 Live Sport
12:30	Podlediad Rhanbarthol 2	22:30- 06:00	ODDI AR YR AWYR

3.4 Dosbarthiad

Ni fydd y newidiadau arfaethedig yn newid sut mae 5 Sports Extra yn cael ei dosbarthu ar hyn o bryd. Hynny yw, bydd ar gael ar DAB, BBC Sounds, apiau ar-lein eraill, seinyddion clyfar a theledu digidol.

3.5 Amcangyfrif o'r nifer sy'n gwrando ar 5 Sports Extra ar ôl y newid arfaethedig.

Yn ystod yr ymgynghoriad hwn, byddwn yn amcangyfrif nifer y gwrandawyr a'r amser rydym yn ei ragweld a dreulir ar 5 Sports Extra o ganlyniad i'r newid. Bydd hyn yn ystyried tueddiadau gwrando ac ymddygiad cynulleidfaoedd ar hyn o bryd.

¹⁰ Yn 2023, dim ond 30 diwrnod wnaeth yr orsaf ddim darlledu unrhyw chwaraeon byw.

Ffigur 9: Amcangyfrif o'r gynulleidfa bosib wythnosol a gyrhaeddir a'r oriau gwrando

	Y gynulleidfa a gyrhaeddir yn fras (m)	Cyfartaledd bras o oriau gwrando wythnosol (m)	Oriau / gwrandawyr yn fras
Amserlen bresennol	1.4	5.3	3.8
Cynnydd o raglenni newydd	0.8	2.7	3.6
Cyfanswm yr amser gwrando	2.2	8.0	3.7

Ffynhonnell: RAJAR Ch2 2023, dadansoddiad y BBC¹¹

Amcangyfrifon cychwynnol y BBC yw'r ffigurau uchod. Bydd hyn yn cael ei ddiffinio ymhellach yn ystod ein cyfnod ymchwil arfaethedig (gweler rhagor o fanylion yn Adran 4.4 isod). Rydym wedi nodi ein barn gychwynnol uchod fel rhan o'r ystod cynnydd, ond gallai hyn newid ar ôl adolygiad pellach.

Er ein bod wedi amcangyfrif maint posibl 5 Sports Extra ar ôl y newid arfaethedig, mae'n bwysig nodi nad ydym eto wedi nodi o ble y daw'r gwrando hwnnw. Rydym o'r farn ei bod yn debygol y daw'r gwrando ychwanegol ar 5 Sports Extra o gyfuniad o'r canlynol:

- Gorsafoedd radio eraill y BBC – yn benodol, Radio 5 Live – a chynnwys arall sydd ar gael ar BBC Sounds;
- Radio masnachol sy'n cynnig radio chwaraeon yn y DU, hy talkSPORT a talkSPORT 2, y ddau yn eiddo i News Broadcasting;
- Gwasanaethau chwaraeon sain eraill ar-lein; a
- Thwf organig, hynny yw, pobl na fyddent, fel arall, wedi gwrando ar unrhyw un o'r uchod.

Nid ydym yn rhagweld unrhyw effaith fesuradwy ar radio masnachol neu wasanaethau ar-lein nad ydynt yn gysylltiedig â chwaraeon.

Bydd unrhyw gynnydd graddol i'r cyfanswm sy'n gwrando ar radio'r BBC, ac felly maint effaith ein newid arfaethedig i 5 Sports Extra ar y sector masnachol, yn dibynnu ar i ba raddau mae'r gwrando ychwanegol ar yr orsaf 5 Sports Extra newydd yn digwydd yn lle gwrando ar wasanaethau presennol y BBC neu wasanaethau nad ydynt yn wasanaethau'r BBC.

Byddwn yn cynnal dadansoddiad pellach ac yn mireinio'r amcangyfrifon hyn yn ystod camau ymgynghori, ymchwilio a dadansoddi'r broses Prawf Budd y Cyhoedd (gweler rhagor o fanylion yn Adran 5.1.1.2 isod). Rydym yn croesawu ymatebion gan yr holl randdeiliaid sydd â diddordeb, a byddwn yn ymgysylltu â News Broadcasting drwy gydol y broses.

¹¹ Rydym wedi defnyddio perfformiad 5 Sports Extra o Ch2 2023 ymlaen i gyfrifo'r cynnydd. Nid ydym wedi defnyddio Ch3 2023 gan ei fod yn cynnwys cyfres The Ashes Lloegr yn erbyn Awstralia a oedd wedi arwain at y lefelau gwrando uchaf erioed ar gyfer 5 Sports Extra, hy cyrhaeddiad o 2.24m o'i gymharu â'r cyfartaledd ar gyfer y 10 chwarter diwethaf o 1.4m o wrandawyr.

3.6 Amserlenni ar gyfer gweithredu'r newid arfaethedig

Os bydd Ofcom yn penderfynu y caiff y BBC gyflawni'r newid arfaethedig i 5 Sports Extra, rydym yn bwriadu dechrau cynnig yr amserlen newydd o fewn yr wythnosau cyntaf i gael y gymeradwyaeth – er y gallai'r cynnwys fod yn gyfyngedig yn dibynnu ar gwblhau'r broses recriwtio staff i reoli'r orsaf estynedig.

4. Darparu gwerth cyhoeddus

4.1 Cyflawni yn erbyn Cenhadaeth y BBC

Mae'r BBC yn sefydliad sy'n cael ei sbarduno gan ei genhadaeth. Ei genhadaeth yw "gweithredu er budd y cyhoedd, gwasanaethu pob cynulleidfa drwy ddarparu allbwn a gwasanaethau diduedd a neilltuol o safon uchel, sy'n hysbysu, yn addysgu ac yn diddanu".¹²

Wrth wneud hynny, rhaid i'r BBC sicrhau gwerth gwyb am arian yn gyfnewid am ffi'r drwydded. Ochr yn ochr â'r genhadaeth hon mae pum diben cyhoeddus sy'n arwain gweithrediad y BBC ymhellach. Sef:

- Darparu newyddion a gwybodaeth ddiuedd;
- Cefnogi dysgu i bobl o bob oed;
- Darparu cynnwys unigryw;
- Adlewyrchu cymunedau amrywiol y DU a chefnogi'r economi greadigol; ac
- Adlewyrchu'r DU i'r byd.¹³

Rydym yn ystyried gwerth cyhoeddus o ran sut mae newid i Wasanaethau Cyhoeddus y DU gan y BBC yn ychwanegu at y gwaith o gyflawni'r Genhadaeth honno a hyrwyddo'r Dibenion Cyhoeddus. Yn yr adran hon rydym yn nodi sut rydym yn meddwl y bydd newidiadau i 5 Sports Extra yn rhoi mwy o werth i'r rheini sy'n talu ffi'r drwydded.

4.2 Ein Fframwaith Gwerth Cyhoeddus

Yn 2020, buom yn gweithio gyda'r Athro Mariana Mazzucato ac IIPP (Institute for Innovation and Public Purpose) yng Ngholeg y Brifysgol, Llundain ar ddatblygu fframwaith newydd i asesu gwerth cyhoeddus yn y BBC, i'n galluogi i wneud asesiad mwy cadarn. Ym mis Rhagfyr 2020, cyhoeddodd y BBC a'r IIPP *Creating and measuring dynamic public value at the BBC – A scoping report*.¹⁴

Mae sawl agwedd wahanol i werth cyhoeddus, ac er mwyn gwerthuso'r gwerth cyhoeddus y mae ein cynigion yn ei gynhyrchu rydym yn trafod y rhain yn nhermau'r gwahanol barthau neu grwpiau gwerth:

- **Gwerth i'r unigolyn** – y gwerth a gynhyrchir mewn perthynas â'r ffordd mae'r unigolyn yn defnyddio ein gwasanaethau – i ba raddau y bydd ein newidiadau yn bodloni disgwyliadau cynulleidfaoedd, yn parhau i gynnig gwasanaeth gwirioneddol gyffredinol iddynt, ac felly'n sicrhau gwerth da am arian o ran ffi'r drwydded. Fel sefydliad sy'n cael ei arwain gan gynnwys, daw cyfran fawr o'r gwerth rydym yn ei gynhyrchu drwy ddefnyddio ein cynnwys.
- **Gwerth i gymdeithas** – y gwerth a gynhyrchir mewn perthynas â chymdeithas ehangach; a

¹² [Siarter Frenhinol y BBC](#), Erthygl 5

¹³ [Siarter Frenhinol y BBC](#), Erthygl 6

¹⁴ [Creating and Measuring dynamic public value at the BBC – A scoping report, Institute for Innovation and Public Purpose](#), Rhagfyr 2020.

- **Gwerth i'r diwydiant** – y gwerth a gynhyrchir fel y mae'n berthnasol i'r diwydiant – i ba raddau y gall ein newidiadau feithrin gwerth i'r diwydiant, gan fod yn rym creadigol drwy gefnogi buddsoddiad, hybu arloesedd, a siapio ac ysgogi'r economi greadigol ledled y DU.

Mae ein dull yn parhau i ddatblygu; mae'r parthau gwerth yn darparu strwythur cyson ar gyfer dadansoddi gwerth cyhoeddus ar draws ein gwasanaethau ac yn ein helpu wrth i ni symud tuag at feintoli'n fanylach y gwerth rydym yn ei gynhyrchu.

4.3 Ein damcaniaeth gwerth cyhoeddus

Rydym o'r farn y bydd ymestyn oriau 5 Sports Extra, gan ei newid o fod yn orsaf ran amser i fod yn orsaf lawn-amser yn cyfrannu at Genhadaeth a Dibenion Cyhoeddus y BBC, yn benodol, at y trydydd a'r pedwerydd diben cyhoeddus, sef darparu cynnwys unigryw i'n holl gynulleidfaoedd a chynrychioli a gwasanaethu'r cymunedau amrywiol yn holl wledydd a rhanbarthau'r DU, yn y drefn honno.

Yn benodol, rydym o'r farn y bydd ein cynigion ar gyfer 5 Sports Extra yn:

- Gwella gwerth am arian i gynulleidfaoedd radio llinol, drwy gynnig mwy o'n cynnwys chwaraeon ar-alw gwych ar radio rhwydwaith;
- Gwella'r gwerth y mae cynulleidfaoedd iau a C2DE nad ydynt yn cael eu gwasanaethu'n ddigonol ar hyn o bryd yn ei gael gan y BBC;
- Gwella'r broses o ganfod cynnwys chwaraeon ar-alw ar BBC Sounds drwy amlygrwydd ar radio rhwydwaith;
- Cynrychioli ac yn gwasanaethu cynulleidfaoedd o bob cwr o'r DU drwy dynnu sylw at gynnwys a lleisiau chwaraeon o'r gwledydd a'r rhanbarthau a darparu llwyfan llinol ar gyfer talent newydd; ac
- Ehangu'r ystod o chwaraeon sy'n cael eu cynrychioli ar wasanaethau sain llinol y BBC, yn enwedig y rheini sy'n cael llai o sylw darlledu ar hyn o bryd.

4.3.1 Gwella gwerth am arian i gynulleidfaoedd radio llinol, drwy wneud mwy o'n cynnwys chwaraeon ar-alw gwych ar gael ar radio rhwydwaith

Bydd ehangu oriau gweithredu 5 Sports Extra yn cynyddu gwerth am arian ffi'r drwydded i amrywiaeth o gynulleidfaoedd. Mae'r orsaf oddi ar yr awyr y rhan fwyaf o'r amser ar hyn o bryd. Er bod ei darpariaeth ar yr awyr bresennol yn darparu gwasanaeth unigryw a chadarnhaol i'n cynulleidfaoedd, nid yw hyn ychwaith yn gwneud y defnydd gorau o gapasiti darlledu. Bydd ymestyn oriau darlledu'r orsaf yn gwella ein defnydd effeithlon o gapasiti er budd ein cynulleidfa.

Radio llinol yw'r dull mwyaf arwyddocaol o hyd y mae cynulleidfaoedd yn defnyddio cynnwys sain. Mae ehangu 5 Sports Extra yn ein galluogi i ddarparu gwerth ychwanegol i'r cynulleidfaoedd llinol hynny a'u cyflwyno i ehangder ein cynnwys ar-alw heb fawr o gost ychwanegol.

4.3.2 Gwella'r gwerth y mae cynulleidfaoedd iau a C2DE nad ydynt yn cael eu gwasanaethu'n ddigonol ar hyn o bryd yn ei gael gan y BBC

Mae Siarter y BBC yn ei gwneud yn ofynnol i ni wasanaethu'r holl gynulleidfaoedd drwy ddarparu allbwn a gwasanaethau diduedd a neilltuol o safon sy'n hysbysu, yn addysgu ac

yn diddanu.¹⁵ Yn ei chweched adroddiad blynyddol ar berfformiad y BBC, dywedodd Ofcom: “Mae cynulleidfaoedd o grwpiau economaidd-gymdeithasol D ac E yn dal yn llai bodlon â pherfformiad y BBC na’r rheini o grwpiau eraill”.¹⁶ Nododd Ofcom hefyd yn ei Adolygiad o Gynulleidfaoedd y BBC ynghylch grwpiau economaidd-gymdeithasol D ac E ei bod yn rhaid i’r BBC “barhau i ddod o hyd i ffyrdd arloesol o ddod â chynnwys i gynulleidfaoedd ar draws ei holl lwyfannau.”¹⁷

Mae ein data cynulleidfa hefyd yn dangos bod cynnwys chwaraeon yn perfformio’n dda ymysg cynulleidfaoedd C2DE. Pan fyddwn yn edrych ar allbwn chwaraeon ar Radio 5 Live, gallwn weld ei bod yn gor-fynegeio ar gyfer pobl 25-34 oed a C2DE tra bo 5 Sports Extra yn gor-fynegeio ar gyfer pobl 25-34 oed ond yn tan-fynegeio ar gyfer C2DE. Drwy ddarparu cyrchfan chwaraeon bwrpasol ac integredig, rydym felly’n gobeithio cynnig mwy o werth i’r grwpiau cynulleidfa hynny ac apelio atynt fwy a defnyddio cynnwys 5 Live Sports i dynnu sylw gwrandawyr at ble gallant glywed mwy am amrywiaeth o chwaraeon, gan gynnwys podlediadau chwaraeon.

Ffigur 10: Perfformiad mynegai cynulleidfa ar gyfer chwaraeon ar 5 Live a 5 Sports Extra

Segment Cynulleidfa	Mynegai ar gyfer chwaraeon ar 5 Live	Mynegai ar gyfer 5 Sports Extra
<i>Oedolion 15-24</i>	92	87
<i>Oedolion 25-34</i>	106	117
<i>Oedolion 35-44</i>	100	97
<i>Oedolion 45-54</i>	106	96
<i>Oedolion 55-64</i>	99	95
<i>Oedolion 65+</i>	96	106
<i>Gradd Gymdeithasol: ABC1</i>	98	108
<i>Gradd Gymdeithasol: C2DE</i>	105	83
<i>Gwyn</i>	101	105
<i>B.A.M.E.</i>	93	52
<i>Y tu allan i Lundain</i>	98	99

Ffynhonnell: RAJAR Ch3 2023. Sylwer bod y chwarter hwn yn cynnwys The Ashes ar 5 Sports Extra sydd fel arfer yn cael ei ddarlledu’n bennaf ar 5 Sports Extra. Fel y cyfryw, efallai y bydd hyn yn effeithio ar ddemograffeg y gynulleidfa.

4.3.3 Gwella’r broses o ganfod cynnwys chwaraeon ar-alw ar BBC Sounds drwy amlygrwydd ar radio rhwydwaith

Mae dod i gysylltiad â chynnwys ychwanegol, y mae rhywfaint ohono ar gael ar-alw ar Sounds yn unig, yn gwella gwerth y cynnwys hwnnw ei hun, ond bydd hefyd yn denu

¹⁵ [Siarter Frenhinol y BBC](#), erthygl 5

¹⁶ [Adroddiad Blynyddol Ofcom ar y BBC 2022-23](#), Ofcom, t.4

¹⁷ [Adolygiad Cynulleidfaoedd y BBC: Deall pa ffactorau allai ysgogi lefelau bodlonrwydd is ymysg grwpiau economaidd-gymdeithasol D ac E](#), Ofcom, t.3

gwrandawyr at yr ystod ehangach o gynnwys sydd ar gael, y gallent fod yn colli allan arno, ar BBC Sounds. Gall ehangu gwasanaethau 5 Sports Extra fod yn ffordd werthfawr o helpu cynulleidfaoedd i ddarganfod amrywiaeth o bodlediadau chwaraeon y BBC ar radio llinol, ac annog gwrandawyr i symud i BBC Sounds lle gallant ddod o hyd i benodau pellach a chynnwys perthnasol arall y BBC, gyda phrofiad mwy cyfoethog a mwy personol.

4.3.4 Cynrychioli ac yn gwasanaethu cynulleidfaoedd o bob cwr o'r DU drwy dynnu sylw at gynnwys a lleisiau chwaraeon o'r gwledydd a'r rhanbarthau a darparu llwyfan llinol ar gyfer talent newydd

Bydd 5 Sports Extra lawn-amser hefyd yn galluogi'r BBC i roi hwb i leisiau o bob cwr o'r gwledydd a'r rhanbarthau drwy ddarparu cynnwys mwy unigryw a pherthnasol i gynulleidfaoedd ledled y DU. Bydd cyfran o'r amserlen yn cael ei neilltuo i gyflwyno'r cynnwys chwaraeon gorau yn y Gwledydd a'r Rhanbarthau i gynulleidfa Rhwydwaith. Gall hyn gynnwys podlediadau fel *The Scottish Football Podcast* a *A Cold Wet Tuesday Night* sy'n canolbwyntio ar straeon chwaraeon lleol sy'n berthnasol i chwaraeon ehangach. Yn yr un modd â'n catalog eang, bydd 5 Sports Extra yn dod â lleisiau newydd i gynulleidfa radio rhwydwaith sy'n canolbwyntio ar wahanol gymunedau yn y DU fel *The LGBT Sports Podcast*.

Bydd y ddwy agwedd hyn ar y broses ehangu yn cryfhau'r gwaith o gyflawni Diben Cyhoeddus 4 y BBC drwy gynyddu'r gynrychiolaeth o gymunedau amrywiol y DU ar radio Rhwydwaith.

4.3.5 Ehangu'r ystod o chwaraeon sy'n cael eu cynrychioli ar wasanaethau sain llinol y BBC, yn enwedig y rheini sy'n cael llai o sylw darlledu ar hyn o bryd.

Byddwn yn parhau i gyflawni cenhadaeth y gorsafoedd i roi mwy o sylw i'r chwaraeon hynny sy'n cael llai o sylw darlledu yn y farchnad ehangach. Drwy wneud gwell defnydd o'r capasiti darlledu, gall 5 Sports Extra ddarparu cynnwys ychwanegol i roi hwb i'r arlwy chwaraeon byw gyda chynnwys podlediadau cyfatebol sy'n dod â mwy o werth i gynulleidfaoedd. Gellir cyflawni hyn drwy bodlediadau sy'n arwain at/dilyn digwyddiad byw mawr y dydd (ee podlediad rhagolwg o ras sy'n cael ei chwarae cyn ras F1 ar y penwythnos).

Bydd ehangu gwasanaethau 5 Sports Extra yn golygu bod modd manteisio i'r eithaf ar arlwy ar-alw y BBC i lenwi'r amserlen a gwella'r arlwy chwaraeon byw presennol. Bydd hyn nid yn unig yn canolbwyntio ar sioeau trafod, ond bydd hefyd yn defnyddio casgliad cyfoethog y BBC o bodlediadau ymchwiliol a dogfennau cysylltiedig â chwaraeon.

4.4 Ymchwil a gynlluniwyd

Fel rhan o'r broses o gynnal Prawf Budd y Cyhoedd byddwn yn rhoi prawf ar gywirdeb y damcaniaethau hyn drwy amrywiaeth o dechnegau meintiol ac ansoddol. Bydd hyn yn cynnwys:

- Dadansoddiad o ddata cynulleidfaoedd mewnol ac allanol, er enghraifft, data mewnol y BBC, RAJAR, ac ati;

- Bydd modelu'r cynnydd o ran niferoedd gwyllo at ddibenion ein dadansoddiad o'r effaith ar y farchnad hefyd yn cyfrannu at ddeall gwerth cyhoeddus cynulleidfaoedd unigol;
- Gwaith ymchwil pwrpasol i'r gynulleidfa, ansoddol a meintiol; a
- Dadansoddiad o'r ymatebion i'r ymgynghoriad hwn ac ymgysylltu â rhanddeiliaid.

Yn ein Prawf Budd y Cyhoedd, byddwn yn nodi ein dadansoddiad a'n hasesiad yn fanwl, gyda thystiolaeth ategol. Lle bo modd, byddwn yn darparu dadansoddiad meintiol i ddangos ein gwerth cyhoeddus. Fodd bynnag, fel y cydnabu'r Cytundeb Fframwaith "bydd angen cynnal asesiadau ansoddol, ac efallai na fydd yn bosibl cymharu'n uniongyrchol ffactorau sy'n ymwneud â gwerth cyhoeddus a ffactorau sy'n ymwneud â risgiau i gystadleuaeth deg ac effeithiol."¹⁸

¹⁸ [Cytundeb Fframwaith y BBC](#), cymalau 8(2) a 10(4).

5. Manylion pellach am yr ymgynghoriad

5.1 Proses Prawf Budd y Cyhoedd

Mae Prawf Budd y Cyhoedd yn elfen allweddol o system lywodraethu'r BBC, a ddaeth i rym yn y Siarter a'r Cytundeb cyfredol o fis Ebrill 2017.¹⁹

Mae'r Cytundeb yn rhoi'r cyfrifoldeb, yn y lle cyntaf i Fwrdd y BBC, ar gyfer ystyried effaith rhai newidiadau arfaethedig i wasanaethau cyhoeddus y BBC yn y DU²⁰. Rhaid i'r BBC ystyried a yw unrhyw rai o'r newidiadau arfaethedig yn rhai o bwys.

Ni chaiff y BBC wneud newidiadau o bwys i'w wasanaethau cyhoeddus yn y DU²¹ oni bai:

- a) Ei fod wedi cynnal Prawf Budd y Cyhoedd;
- b) Bod y prawf yn cael ei fodloni; a
- c) Bod Ofcom wedi penderfynu y gellir bwrw ymlaen â'r cynnig.²²

Ar gyfer Gwasanaethau Cyhoeddus y DU, mae'r Cytundeb yn diffinio'r newid o bwys fel lansio gwasanaeth cyhoeddus newydd, neu unrhyw newid i Wasanaethau Cyhoeddus y DU a allai gael effaith niweidiol sylweddol ar gystadleuaeth deg ac effeithiol.²³

Rydym wedi nodi'r broses isod.

5.1.1 Rhan y BBC yn y broses

Rydym o'r farn ei bod yn annhebygol y bydd y cynigion i ymestyn oriau gwreiddiol 5 Sports Extra, fel yr amlinellir yn fanwl yn Adran 3 o'r ddogfen ymgynghori hon, yn cael effaith andwyol sylweddol ar gystadleuaeth deg ac effeithiol. Fodd bynnag, mae'r cynnydd mewn oriau gwreiddiol yn amlwg yn newid i Wasanaeth Cyhoeddus presennol yn y DU, ac mae'n bosibl y bydd y cynnydd hwn yn cael effaith o'r fath. Fel y cyfryw, rydym yn cynnal Prawf Budd y Cyhoedd.

5.1.1.1 Ymgynghori ac Ymgysylltu â rhanddeiliaid

Fel rhan o'r broses, mae'r BBC wedi ymrwymo yn ei Bolisi ar Newidiadau o Bwys i geisio adborth gan bartion â diddordeb wrth iddo gynnal Prawf Budd y Cyhoedd.²⁴ Fel y mae Ofcom yn nodi yn ei Fframwaith Gweithredu, mae o fudd i drydydd partion sicrhau eu bod yn codi pryderon gyda'r BBC pan fyddwn yn cynnal ein Prawf Budd y Cyhoedd a

¹⁹ [Siarter Frenhinol y BBC](#) (Erthyglau 12, 20, 37, 46 a 63) a'r [Cytundeb Fframwaith](#) (Cymalau 7 i 11 ynghylch Gwasanaethau Cyhoeddus y DU ac 16 i 20 ynghylch gweithgareddau nad ydynt yn wasanaethau)

²⁰ [Siarter Frenhinol y BBC](#), Erthygl 20(4)

²¹ Mae'r BBC yn cadw ac yn cyhoeddi [rhestr o Wasanaethau Cyhoeddus y DU](#) yn unol ag Atodlen 1, Rhan 1 o'r [Cytundeb Fframwaith](#).

²² [Cytundeb Fframwaith y BBC](#), Cymal 7(6)

²³ [Cytundeb Fframwaith y BBC](#), Cymal 7(7)

²⁴ [Policy on material changes to the BBC's public service activities and commercial activities](#)

thynnu sylw at broblemau posibl sy'n codi o'r cynigion ar y cam hwn.²⁵ Bydd hyn yn caniatáu i'r BBC ystyried problemau posibl wrth ddatblygu'r cynigion terfynol.

Mae'r BBC yn croesawu'r cyfle i drafod ein cynigion ymhellach gyda rhanddeiliaid sydd â diddordeb. Yn benodol, bydd y BBC yn ymgysylltu ag amrywiaeth o randdeiliaid gan gynnwys darlledwyr masnachol eraill a grwpiau cynulleidfa.

5.1.1.2 Ymchwil a dadansoddi

Er mwyn cyfrannu at Brawf Budd y Cyhoedd, bydd y BBC yn defnyddio data ac ymchwil cynulleidfaedd, ac yn cynnal ei ddadansoddiad ei hun o'r gwerth cyhoeddus a gynhrychir gan y cynnig.

Er mwyn asesu graddfa a thebygolrwydd unrhyw effaith niweidiol ar gystadleuaeth deg ac effeithiol, byddwn yn ystyried yr ymatebion i'r ymgynghoriad, data'r diwydiant, ymchwil cynulleidfa (pan fydd ar gael) a dadansoddiad economaidd.

5.1.1.3 Penderfyniad gan Fwrdd y BBC

I fodloni'r meini prawf a nodir yn y Prawf Budd y Cyhoedd, rhaid i Fwrdd y BBC fod yn fodlon bod y cynllun newydd yn cefnogi cenhadaeth y BBC; ei fod yn hyrwyddo'i ddibenion cyhoeddus; fod y BBC wedi cymryd camau rhesymol i sicrhau nad yw'r newid yn cael unrhyw effaith niweidiol ar gystadleuaeth deg ac effeithiol; a bod gwerth cyhoeddus y cynllun yn cyfiawnhau unrhyw effaith ar gystadleuaeth. Pan fo Fwrdd y BBC yn pennu bod yr elfennau uchod o'r Prawf Budd y Cyhoedd wedi'u bodloni, bydd y BBC yn cyhoeddi fersiwn heb fod yn gyfrinachol o'r newid arfaethedig ac yn ei gyfeirio at Ofcom. Mae'r BBC yn bwriadu gwneud hynny yn ystod yr haf.

5.1.2 Rhan Ofcom yn y broses

Fel rheoleiddiwr y BBC, Ofcom fydd yn gwneud y penderfyniad terfynol ynghylch a gaiff newid o bwys fynd rhagddo ai peidio. O fewn 6 wythnos i gyhoeddi'r Prawf Budd y Cyhoedd mae'n rhaid i Ofcom benderfynu a yw'r newid a gynigir gan y BBC yn un o bwys ai peidio. Os bydd Ofcom yn penderfynu bod y newid arfaethedig yn un o bwys, bydd wedyn yn cynnal Asesiad o'r Gystadleuaeth, neu asesiad byrrach, yn cynnwys y camau canlynol:

- Cynnal arolwg o farn rhanddeiliaid;
- Adolygu'r gweithdrefnau mae'r BBC wedi'u dilyn wrth gynnal Prawf Budd y Cyhoedd, gan gynnwys a yw'r BBC wedi ymgynghori'n briodol â rhanddeiliaid allanol;
- Adolygu asesiad y BBC o werth cyhoeddus y newid;
- Asesu effaith niweidiol y newid arfaethedig ar gystadleuaeth; ac
- Asesu a yw gwerth cyhoeddus y newid yn cyfiawnhau unrhyw effaith negyddol ar gystadleuaeth.

²⁵ [Asesu effaith newidiadau arfaethedig i weithgareddau gwasanaeth cyhoeddus y BBC: Ofcom's procedures and guidance](#), paragraff 4.17

Ar ddiwedd Asesiad Cystadleuaeth y BBC, gall Ofcom ddod i bedwar math o benderfyniad:

- Anfon y cynnig neu elfennau o'r cynnig yn ôl i'r BBC i'w hailystyried;
- Caniatáu i'r newid fynd rhagddo;
- Gofyn iddynt wneud addasiadau neu osod amodau cyn bwrw ymlaen â'r newid; neu
- Benderfynu na chaiff y BBC fwrw ymlaen â'r newid arfaethedig.

Os bydd Ofcom yn cynnal asesiad byrrach, gall Ofcom ddod i ddau fath o benderfyniad:

- Anfon y cynnig neu elfennau o'r cynnig yn ôl i'r BBC i'w hailystyried; neu
- Caniatáu i'r newid fynd rhagddo.

5.2 Dyletswydd cydraddoldeb y sector cyhoeddus ac asesiad o'r Gymraeg

Mae'r Siarter yn mynnu bod y BBC yn gwasanaethu pob cynulleidfa, ac yn adlewyrchu, yn cynrychioli ac yn gwasanaethu cymunedau amrywiol y DU. Hefyd, mae Deddf Cydraddoldeb 2010 yn mynnu bod cyrff cyhoeddus yn rhoi sylw dyledus i'r angen i ddileu gwahaniaethu, hyrwyddo cyfle cyfartal a meithrin cysylltiadau da mewn cymdeithas o ran pobl â nodweddion gwarchoddedig.

Mae'r cynigion a nodir yn y ddogfen hon yn ymwneud â darparu gwasanaethau cynnwys (BBC Radio 5 Sports Extra) ac felly nid ydynt yn ddarostyngedig i ddyletswydd cydraddoldeb y gwasanaeth cyhoeddus a nodir uchod. Fodd bynnag, mae'r BBC yn dal yn credu ei bod yn bwysig ystyried effaith ei gynigion ar unrhyw un o'r grwpiau sydd â nodweddion gwarchoddedig, yn enwedig unrhyw effeithiau niweidiol.

Rydym o'r farn y gall y cynigion hyn gael effaith gadarnhaol ar bob cynulleidfa, a'u bod yn cyd-fynd â chenhadaeth y BBC i wasanaethu pob cynulleidfa; eu bod wedi'u cynllunio i gyrraedd cynulleidfaedd nad ydynt yn cael eu gwasanaethu gystal gan y BBC ar hyn o bryd; ac na fydd yn golygu bod angen lleihau gwasanaethau eraill i gynulleidfaedd eraill. Nid ydym wedi nodi unrhyw effeithiau niweidiol ar grwpiau sydd â nodweddion gwarchoddedig. Fodd bynnag, rydym yn croesawu barn rhanddeiliaid am y casgliadau hyn.

Mae gan y Gymraeg statws swyddogol yng Nghymru, ac ni ddylid ei thrin yn llai ffafriol na'r Saesneg. Fel corff cyhoeddus, rhaid i'r BBC gydymffurfio â "Safonau" penodol wrth lunio, adolygu neu ddiwygio polisi, a chyhoeddi dogfennau ymgynghori, sy'n ei gwneud yn ofynnol iddo ystyried a cheisio barn ar unrhyw effeithiau cadarnhaol neu andwyol ar (a) cyfleoedd i unigolion ddefnyddio'r Gymraeg, a (b) peidio â thrin y Gymraeg yn llai ffafriol na'r Saesneg.

Unwaith eto, nid yw'r Safonau'n berthnasol fel y cyfryw lle mae'r cynigion (fel yma) yn ymwneud â "darlledu", ond o ystyried rhwymedigaethau'r Siarter y sonnir amdanynt uchod a hefyd y gofyniad penodol ar y BBC i gefnogi ieithoedd rhanbarthol a lleiafrifol y DU, rydym hefyd wedi ystyried ystyriaethau'r Gymraeg wrth lunio ein cynigion (gan gynnwys cynigion nad ydynt wedi'u targedu at Gymru yn benodol ond sydd o ddiddordeb ledled y DU). Nid ydym o'r farn bod ein newidiadau arfaethedig a'n penderfyniadau yn cael unrhyw effaith ar gyfleoedd i unigolion ddefnyddio'r Gymraeg neu beidio â thrin y Gymraeg yn llai ffafriol na'r Saesneg. Nid ydym chwaith yn credu bod ffyrdd y gellid

ffurfio ein penderfyniadau a'n cynigion i gael, neu gynyddu, effaith gadarnhaol, neu beidio â chael effeithiau niweidiol na lleihau unrhyw effeithiau niweidiol.

Rydym yn croesawu barn rhanddeiliaid.

5.3 Cwestiynau ymgynghoriad y BBC

Mae'r ymgynghoriad hwn yn rhedeg am chwe wythnos o 14 Chwefror i 27 Mawrth.

Mae'r ymgynghoriad hwn yn nodi gwybodaeth am ein bwriad i ymestyn y gwasanaeth ar gyfer 5 Sports Extra. Ein bwriad yw rhoi digon o wybodaeth i randdeiliaid i'w galluogi i ymgysylltu'n ystyrion â ni wrth i ni roi trefn derfynol ar ein cynigion, ac yn y pen draw byddwn yn eu cynnwys mewn Prawf Budd y Cyhoedd. Er bod meysydd o ansicrwydd yn parhau ar y cam hwn yn ein proses, rydym o'r farn ein bod wedi darparu cymaint o wybodaeth ag y gallwn ynghylch ein cynlluniau heb gyhoeddi unrhyw wybodaeth a allai fod yn fasnachol sensitif.

Rydym yn ceisio barn yr holl randdeiliaid, yn benodol rhanddeiliaid y diwydiant, ar ein cynigion ar gyfer 5 Sports Extra, yn benodol o ran y cwestiynau canlynol:

Cwestiwn 1: Beth yw eich barn chi am werth cyhoeddus posibl ein cynigion ar gyfer ymestyn nifer yr oriau gwreiddiol ar gyfer 5 Sports Extra, gan gynnwys i ba raddau y mae ein cynigion yn cyfrannu at genhadaeth y BBC i wasanaethu pob cynulleidfa drwy ddarparu cynnyrch unigryw o safon a gwasanaethau sy'n hysbysu, yn addysgu ac yn diddanu?

Cwestiwn 2: Beth yw eich barn am y budd i gynulleidfa oedd a fydd yn gwranddo ar yr orsaf, yn ogystal â'r effeithiau cymdeithasol a diwylliannol ehangach posibl?

Cwestiwn 3: Pa effaith (gadarnhaol neu negyddol) ydych chi'n meddwl y gallai ein cynnig ar gyfer 5 Sports Extra lawn-amser ei chael ar gystadleuaeth deg ac effeithiol ar orsafoedd radio masnachol sy'n darparu cynnwys chwaraeon ar y radio?

Cwestiwn 4: A oes unrhyw gamau y gallem eu cymryd, yn eich barn chi, i leihau i'r eithaf unrhyw effeithiau negyddol posibl ar gystadleuaeth deg ac effeithiol neu i hyrwyddo effeithiau cadarnhaol posibl?

5.4 Sut mae ymateb

Byddem yn ddiolchgar pe gallai ymatebwyr, lle bynnag y bo'n ymarferol bosibl, ymateb i bob cwestiwn yn uniongyrchol.

Os hoffech chi ymateb i'r ymgynghoriad hwn, anfonwch eich ymateb drwy e-bost at publicinterest.test@bbc.co.uk.

Cysylltwch â publicinterest.test@bbc.co.uk os oes gennych chi unrhyw gwestiynau am y broses hon, am ein hymgyngghoriad, neu os ydych chi'n awyddus i drafod y cynigion hyn ymhellach.

Nodwch yn eich ymateb a ddylai rhywfaint neu'r cyfan o'ch ymateb gael ei drin yn gyfrinachol. Byddwn yn defnyddio'r ymatebion i lywio ein gwaith ar y Prawf Budd y Cyhoedd yn y dyfodol. Efallai y byddwn yn cyfeirio at ymatebion, un ai yn gyffredinol neu gyfeiriadau penodol, fel rhan o'r Prawf Budd y Cyhoedd y byddwn yn ei gyhoeddi. O ran

ymatebion cyfrinachol, efallai y byddwn yn holi ynghylch sut i gynnwys y rhain mewn Prawf Budd y Cyhoedd lle y bo'n berthnasol, yn ogystal ag a gawn ni ddarparu'r rhain i Ofcom ar sail gyfrinachol ai peidio, i helpu Ofcom gyda'i asesiad perthnasedd.

Ni allwn ystyried sylwadau sy'n ymwneud â materion ehangach fel ffi'r drwydded neu sylwadau sy'n ymwneud â rhaglenni a chynnwys y BBC.